

VD

EL MERCURIO

Barozzi Veiga:
**El despegue
de los ganadores
del Premio Mies
van der Rohe**

Patrimonio:
SE RESTAURA LA
MÍTICA CAPILLA
DE LAS ANIMAS
EN EL CENTRO DE
SANTIAGO

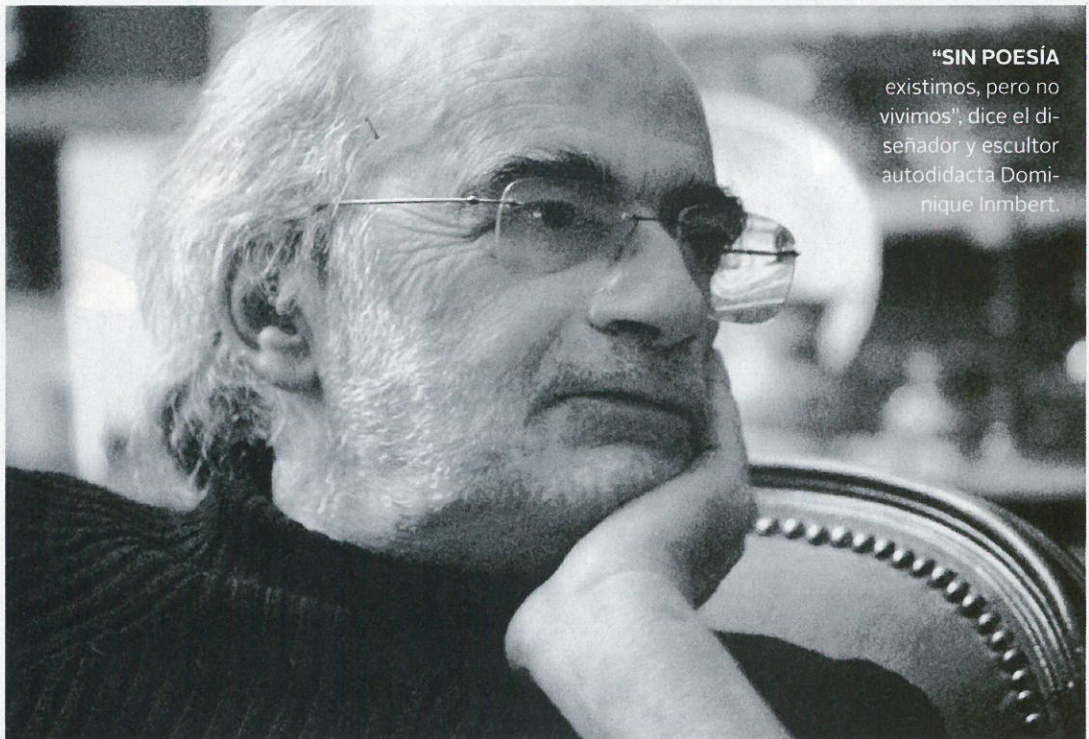
UNA CASA EN VITACURA:

SIN ESTILOS, SOLO INTUICIÓN

ESCULTURAS DE FUEGO

NO SER DISEÑADOR,
DOMINIQUE INMBERT
ES EL GENIO
CREATIVO TRAS
LA FIRMA FOCUS,
LA FÁBRICA FRANCESA
QUE DESDE 1967
DESARROLLA
SILLONES
Y CHIMENEAS
PENDIDAS.
MUCHAS DE ELLAS SE
HAN TRANSFORMADO
EN ÍCONOS
INTERNACIONALES
DEL DISEÑO, Y SU
MODELO GYROFOCUS
LE LLAMADO "EL
OBJETO MÁS BELLO
DEL MUNDO".

Foto: Soledad Salgado S.
Fotografías, gentileza
de Dominique Inmbert.



"SIN POESÍA
existimos, pero no
vivimos", dice el di-
señador y escultor
autodidacta Domi-
nique Inmbert.



CON EL PROYECTO
para Norman Foster
obtuvo medalla
de oro en el salón
Batimat, en París, el
año 2001.

Que el clima lo haga a uno hacer maravillas es raro. Pero más raro es que esa maravilla a todo el mundo le parezca tal. Es lo que le sucedió al escultor y diseñador francés Dominique Inmbert cuando proyectó la primera de sus icónicas chimeneas. Eran fines de la década de 1960 y Dominique, de 27 años, estaba pasando frío. Siguiendo una pasión, había abandonado su trabajo como profesor de historia para instalarse en la zona rural de Viols-le-Fort, en los alrededores de Montpellier, y desarrollar allí un taller de escultura.

El lugar que escogió, un antiguo establo de ovejas, estaba prácticamente en ruinas, había partes sin techo, sin ventanas, no había luz ni electricidad. En esas condiciones primitivas, Dominique no solo se lanzó a

la tarea de reacondicionarlo, sino a acabar pronto con la sensación de frío; y haciendo uso del arte de la escultura creó la primera de sus chimeneas suspendidas: la Antefocus, un modelo en hierro negro que baja del techo y se estira horizontalmente en su parte baja. Y que aún se sigue produciendo.

Luego vendrían decenas de diseños y encargos especiales; sin embargo, todo tomó su tiempo. Dos chimeneas se vendieron en 1969, cuatro al año siguiente, y para 1971 fueron ocho. La Gyrofocus, creada en 1968, se transformó en el primer modelo suspendido y pivoteante en 360 grados. Tan revolucionario y escultural es su diseño que, aparte de ser un ícono de la década de los 70, el año 2009, en Italia, recibió el primer premio del concurso "Pulchra: el objeto más bello del mundo", entre contrincantes de

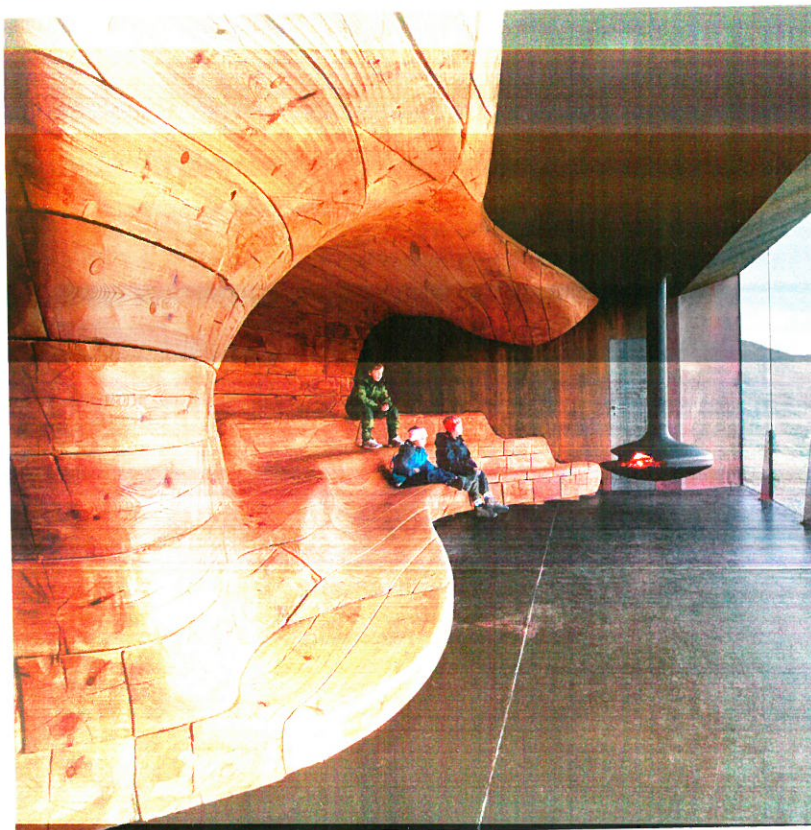
Los contenidos ilustrativos y todas las dimensiones son aproximadas, no constituyendo necesariamente una representación exacta de la realidad del proyecto y no cada uno de sus detalles. Lo anterior se informa en virtud de lo señalado en la ley N° 19.472.



EST...
ÚLT...
TO...
18 E...
3 de...
267...
(zoo...
245...
en ú...
Inclu...
ESTE...
CONS...
170

la talla de Philips, Sony y hasta del mismísimo Philippe Starck. Su fácil instalación, gracias a la fabricación a medida del conducto y de la placa de suspensión, más su sensibilidad térmica, otorgan a este modelo unas cualidades únicas que lo han convertido en una pieza internacional y símbolo de su marca, Focus. Además, ha sido expuesto en el Museo de Arte Contemporáneo de Burdeos, en el Centro Nacional de Arte Contemporáneo de Grenoble y en el Museo Guggenheim de Nueva York, entre otros.

El éxito de Inmbert también lo condujo hacia la oficina de Norman Foster, quien lo encargó un modelo para una compañía eléctrica en Londres, al ser la Philips una de sus principales...



emplea a unas 90 personas, sigue...
50 VD



How
(ww
lutior
sus c
es

“DISEÑO ES LA EXPRESIÓN DE ENERGÍA DERIVADA DE LA UNIÓN DE
Y UTILIDAD, EMOCIÓN Y RAZÓN, ARTE GRÁFICO Y FUNCIONAL”

DERECHA,
reminiscencias del
océano tiene la
Bathyscafocus, que
existe en versiones
con o sin ventanilla.

ESTE ACCESORIO
llamado Kylindrofocus,
hecho en acero negro,
permite guardar leña
y viene con utensilios
para su manipulación.



elaborando artesanalmente en dos
locaciones, Cavaillon y Viols-le-
Fort (desde donde contesta esta
entrevista), cada una de las cele-
bradas piezas más algunas obras
artísticas. Según él, no se siente
trabajando porque hace lo que
realmente le gusta. “Me mueve
el descubrimiento, escondido en
lo más profundo de las formas
y ángulos, los nuevos aspectos
del material, su vida, su alma”,
dijo en una conferencia que dio
en Ucrania.

**¿Se ve a sí mismo como un
escultor o un diseñador?**

–Diría que soy un “artsigner”
o un “designtist”, o en realidad
no se qué soy.

Y claro que no es ni lo uno ni lo
otro, porque este hombre nunca fue
a una escuela de Diseño, nunca
estudió Arquitectura, y tampoco
jamás tomó lecciones de dibujo
ni arte. De hecho, estudió
Literatura y luego obtuvo
un doctorado en Sociología
en la Universidad de La
Sorbona y, entre medio,
sigue...





LA PUREZA

de las formas caracteriza al diseño Mezzofocus, una perfecta esfera. Tiene un metro de diámetro.

EL 50% DE LAS

creaciones de Dominique Inmbert se exportan al extranjero. Vista de su diseño llamado Grappus.

trabajó como asistente de un chef griego en Manhattan.

¿Y cómo aprendió a esculpir el acero?

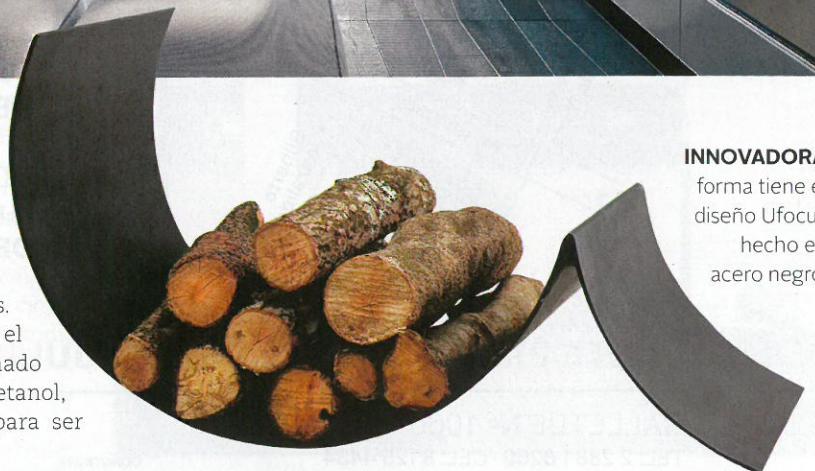
—Cuando era adolescente solía jugar con formas y materiales en las vacaciones, en la casa que mis padres tenían en el campo, y con frecuencia visitaba al herrero para mirar su trabajo. Hacía figuras que no me atrevería a llamar esculturas.

El virus —como él mismo lo llama— lo agarró de vuelta y lo sacudió con fuerza cuando tomó la decisión de dejar París. “Para mí, la vida real está en la naturaleza, no en la ciudad. La vida es muy corta para perderla entre ruidos, rapidez, tumultos, suciedad...”, dice.

Trabaja el acero, el fierro y el bronce, estos últimos para algunas obras escultóricas que hace cuando tiene tiempo. Lo mismo



con algunos prototipos de estufas y muebles. Porque le gusta supervisar el trabajo de la fábrica, meter sus manos, usar las grandes máquinas y herramientas. Y por supuesto, pensar el futuro, por eso ha diseñado modelos en base a gas y etanol, además de una serie para ser usada al exterior. VD



INNOVADORA

forma tiene el diseño Ufocus hecho en acero negro.